

Mikrofabrikens Playbook

Mikrofabrikens playbook

Vad är en playbook?

Detta är ett dokument som försöker beskriva hur det går till på Mikrofabriken med de olika praktiska rutinerna men även ett övergripande tankesätt bakom hur vi anser att det fungerar bäst (hittills). **En playbook är inte tänkt att läsas från pärm till pärm utan mer en sammanställning av "bra-att-komma-ihåg"-saker, använd index för att hitta det som du undrar över.** Detta är ett dokument som beskriver nuvarande rutiner som växt fram genom många försök till att hitta en utformning som fungerar bäst för oss med våra behov och värderingar, dessa uppdateras löpande på detaljnivå, övergripande justeringar modifieras när en ny revision av detta dokument görs. Detta betyder att det kan finnas en fördröjning mellan beslut och ändring i text så **se inte detta som en definitiv källa för sanning utan en källa för tankesätt och grundläggande filosofi.**

Detta är Mikrofabriken

Mikrofabriken är ett makerspace, en ideell verkstadsförening som ger dig som medlem en plats att skapa, reparera, lära och umgås. Mikrofabriken grundades av en grupp personer som saknade en kompetent verkstad som man kunde använda som hobbyist utöver "hemmfixande", ett utrymme som erbjöd möjlighet att utveckla sina färdigheter för att verktygen var bra och lokalen stor nog att projekten kan få plats. Föreningen har växt en del sedan dess start men grundtanken är fortfarande densamma.

Mikrofabrikens medlemmar är intresserade av bland annat möbelsnickeri, modifiering av motorcyklar och bilar, elektroniska och analoga spel, köksutrustning, programmering, cykling, båtbygge och mycket mer. Alla medlemmar har tillgång till träverkstad, metallverkstad, elektronikklubb, smedja, måleri, syatteljé, laserskärare och 3D-skrivare mm. Ambitionen är att kunna göra det man vill, antingen göra något snabbt eller med kvalitet eller bara lära sig något nytt.

Medlemskap i Mikrofabriken

Exakta detaljer kring medlemskapet regleras i föreningens stadgar och reglementen, de går att hitta på vår webbplats, www.mikrofabriken.se . Sammanfattningsvis så väljs medlemmar in individuellt av befintliga medlemmar som lägger en röst (dold omröstning) per inval av varje ny medlem.

Vid ett inval vill etablerade medlemmar ofta känna sig bekväma med att:

- ▶ Det går att lita på att du inte skadar dig själv eller våra maskiner genom farligt och felaktigt användande
- ▶ Du förstår själv när du behöver hjälp för att kunna arbeta säkert
- ▶ Du förstår hur föreningen är uppbyggd och är villig att bidra i en liknande omfattning som du nyttjar föreningen
- ▶ Du är intresserad av att vara medlem under en längre tid än "jag ska bara fixa en grej" eller liknande.

I och med att ett inval bara kan ske genom en rekommendation av minst en befintlig medlem så hjälper det såklart att du lär känna flera befintliga medlemmar på personlig basis. Det görs enklast genom att vara med när det händer något på Mikrofabriken, exempelvis öppet hus, afterworks, städdagar, eller andra evenemang.

Medlemsavgift

Medlemsavgifter finansierar alla löpande kostnader som hyra och andra räkningar där målsättningen är att ha en god ekonomi och vara helt ekonomiskt oberoende. Detta ger en medlemsavgift som (grovt) räknas ut genom att dela summan av alla omkostnader per månad med antalet medlemmar.

Insats

Som medlem kan man göra en insats om ¼ basbelopp till föreningen. För detta får man något lägre medlemsavgift att betala varje månad. Denna insats används för införskaffande av dyrare maskiner och inventarier som t.ex. maskiner och liknande som ska falla till föreningens nyttjande.

Tillgång

Som medlem har man tillgång till lokalen och alla maskiner och verktyg som man känner att man kan hantera 24/7, 365. Om man saknar kompetens eller är osäker på sin erfarenhet kan man alltid fråga en annan medlem om hjälp, tips och instruktioner.

Förvaring

Alla projekt som man jobbar med kan antingen förvaras på en hyrd yta eller på en pallplats för en extra summa per månad (i mån av tillgång). För mindre förvaringsbehov har vi en hylla där medlemmar får ställa standardiserade plastbackar. För halvfabrikat som skivor och stänger finns även materialställ där man kan förvara material märkt med namn och kontaktinfo.

Vad man kan göra på Mikrofabriken?

Ingen typ av verksamhet är prioriterad, oavsett om det är hobby eller inkomstbaserat gäller samma regler/möjligheter för alla. Så länge det är fysiskt ofarligt och inte dåligt för föreningen (eller dess enskilda medlemmar) är det troligen OK. Det är enbart tid, pengar och fantasin som sätter gränser. Som extern kan man inte hyra Mikrofabriken för jobb, men individuella medlemmar kan ta sig an att göra jobb mot betalning då flera driver egna firmor.

Material för projekt införskaffas antingen individuellt eller i grupp-köp, det material som blir över efter ett projekt kan antingen doneras till föreningen eller förvaras på en medlems plats. Förbrukningsmaterial som används gemensamt som är svårt att dela upp (t.ex. svetsgas och sågblad) står föreningen för, annars införskaffar man det man behöver själv.

Kurser och lämplighet

Mikrofabriken har satsat på att införskaffa maskiner och verktyg som oftast kommer från industrin, vilket gör att det går att bearbeta större ämnen än vad som får plats i normala hobbyrum eller köksbord. Detta innebär att det finns mer möjligheter än med vanliga hobbymaskiner men även en mycket större risk att skada sig själv och/eller maskinen om man inte vet vad man håller på med. Om en medlem vill lära sig en maskin som har hög potential att orsaka skada vid handhavandefel ordnas genomgång av en medlem som har kompetens när tillfälle finns för alla inblandade. Mikrofabriken håller inte i organiserade kurser för personer som inte är medlemmar. Det kan dock hända att en enskild medlem kan tänka sig att organisera sådan men då sker det i personlig regi.

Det finns givetvis massor med verktyg och maskiner på Mikrofabriken som inte kräver genomgång och där antas det att man vet vad man håller på med gällande materialkunskap, metoder och skötsel.

Besökare eller gäster

Medlemmar kan bjuda in vänner och bekanta som också får nyttja resurserna i rimligt omfattning på värdens ansvar och uppsikt, samma gäller även besökare på öppet hus. Projekt som utförs av besökare bör vara något som är lämpligt att göra i någon av de befintliga verkstäderna med de verktyg och maskiner som finns tillgängliga. Om det tar mer än några timmar får man antingen ta med sig allt material hem tills nästa gång eller övertyga någon medlem att lägga det på deras förvaringsplats tills man kan komma tillbaka.

Öppet hus

Mikrofabriken håller öppet hus varje måndag från 17:30 till 21:00 med avsikten att visa upp de möjligheter som finns för potentiella nya medlemmar. Vi vill att det ska vara tydligt med vad som finns och hur det ser ut samt att få möjlighet att förklara hur det fungerar i person då det blir enklast med att ha sett med egna ögon. Vi uppmanar alla intresserade pröva på Mikrofabriken med ett eget projekt flera gånger för att se om det passar att bli medlem. Om man blir inspirerad nog för att se möjligheter att göra fler projekt i framtiden hos oss och vill hjälpa till med att göra Mikrofabriken bättre säger man till en medlem som ordnar en intresseanmälan.

Säkerhet i verkstäderna

Föreningens maskiner är farliga och ömtåliga. De ska enbart hanteras under uppsikt och ansvar av medlem. Mikrofabrikens medlemmar hjälper gärna till och ger hellre samma svar många gånger än ringer ambulansen och/eller försäkringsbolag.

Mikrofabriken i framtiden

I framtiden kommer föreningen förhoppningsvis fortsätta växa med fler medlemmar, fler verkstäder och fler roliga projekt. För att nå dit kommer föreningen fortsätta att ha ett flexibelt förhållande till medlemmarnas kollektiva behov och anpassa verksamheten därefter. På grund av denna flexibilitet kommer Mikrofabriken aldrig att bli "klar" eller vara "färdig". Det kommer alltid finnas något på gång och det kommer alltid att finnas utrymme för förbättringar. Dessa förbättringar kommer alltid att vara initierade av medlemmar som vill göra Mikrofabriken bättre.

Kommunikation

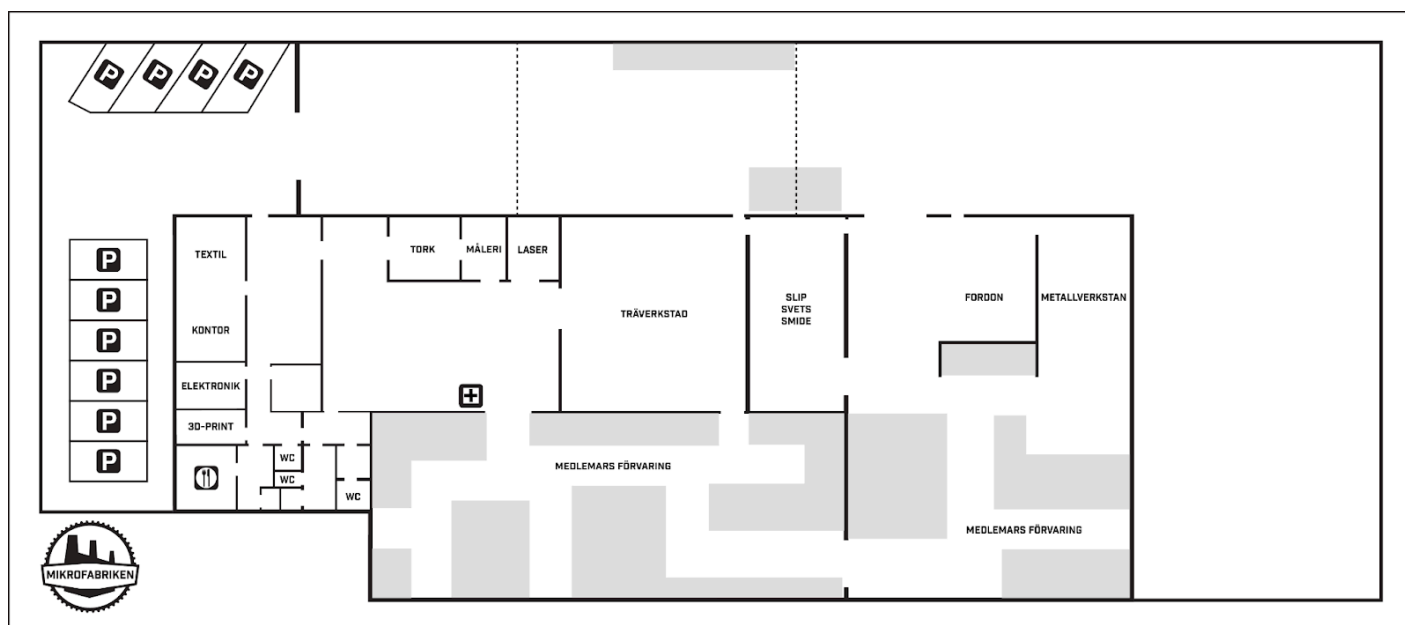
Mycket av det som kommuniceras inom Mikrofabriken sker främst mellan medlemmar på plats men även på kommunikationsplattformen **Slack**. Vill man veta vad som sägs på den öppna kanalen i Slack kan man be om tillgång på öppet hus av någon av administratörerna. Det finns en hel del specialiserade kanaler på Slack för att diskutera specifika ämnen/frågor, om man som icke-medlem är intresserad av någon specifik verkstad kan man även få tillgång till den kanalen. Extern kommunikation sker oftast via mail och ibland över social media. Om Mikrofabriken anordnar något event annonseras det främst på Facebook & Instagram.

I och med att det inte ska vara en samling främlingar som gör sin grej är det en viktig del i Mikrofabrikens kultur att man är närvarande och är något social när man är på plats (men inte ett krav, ibland vill man bara fixa med sitt). Veldig många problem löses och möjligheter uppstår av att man pratar med varandra. Det kan gälla tekniska lösningar för ett personligt projekt eller hur man ska uppgradera ett gemensamt utrymme eller om man ska köpa mat. Med det sagt ska givetvis respekt finnas för att låta andra få arbete utfört, det är ju därför vi finns.

Vi har även en Wiki med samlad information om detaljer som uppdateras ofta samt mer detaljerad information om specifika maskiner och underhåll etc.

Mikrofabriken står för

- Skaparglädje
- Gemenskap & Samarbete
- Växa och utvecklas som individer tillsammans
- Problemlösning
- Verktyg för att göra verktyg för att fixa en jigg för att testa material för att testa en idé



Ta initiativ!

Normalt sett (i verkligheten utanför Mikrofabriken) brukar beslut komma med beroenden av andra kronologiska beslut eller processer där man vill ta hänsyn till en noggrant avvägd plan för att nå fram till ett specifikt mål. På Mikrofabriken har vi sällan detaljerade långsiktiga mål för specifika områden eller funktioner, mer övergripande verksamhetsmål. Mikrofabrikens dag-till-dag-verksamhet utvecklas mest effektivt med egna initiativ och flera parallella processer, medlemmar uppmanas att inte vänta på att någon annan ska bestämma vad som skall göras utan lägg fram ett bra formulerat förslag till en områdeskommitté eller styrelsen på hur du tänker och se om du får med andra. Projekt som är enkla och väl definierade har mycket stor chans att påbörjas och avslutas och därmed höja trivseln (se diagram sid 10).

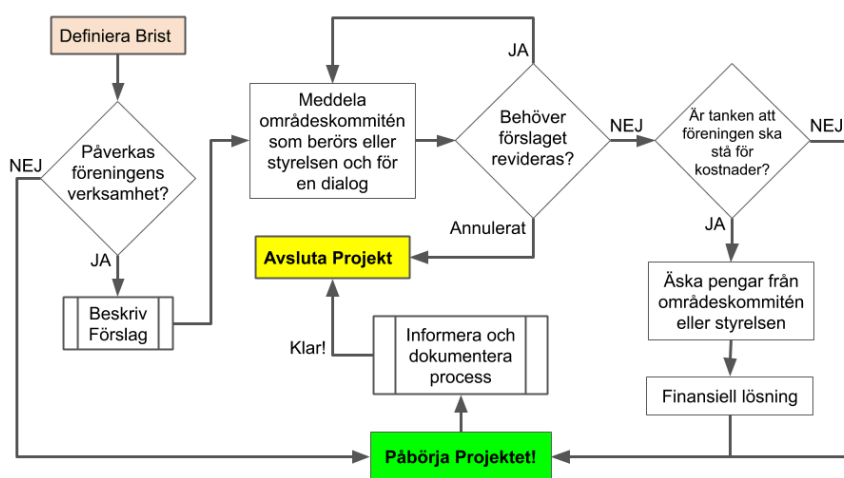
Handling inspirerar till handling, om andra ser att du och andra gör något kan det vara nog för att de ska antingen hjälpa till eller komma igång med sitt egna förslag.

Tankesätt som är bra för föreningen

- Om man väntar länge på att något ska torka - kolla inte Internet, städa lite istället.

- ▶ Lämna alltid Mikrofabriken som ett likvärdigt eller bättre ställe än när du kom dit.
- ▶ Om du inte har något att göra (eller prokrastinerar) - förbättra något genom att sortera, samla ihop eller sätt upp något.
- ▶ Om något fungerar "dåligt" eller är trasigt - förbättra det!
- ▶ Mikrofabriken är en arbetsplats, respektera att andra ska kunna göra samma som dig. Plocka undan sådant du inte använder längre och städa bort skräp.
- ▶ Testa gärna något nytt för att öka din kunskap.
- ▶ Om du inte vet hur man ska göra är det troligt att någon annan gör det, fråga gärna.
- ▶ Medlemmar uppmanas att "ta plats" så länge det sker med respekt mot andra medlemmar.
- ▶ Om man producerar skräp ser man till att det läggs på rätt ställe och tar så lite plats som möjligt tills det kan tas hand om, alternativt tar hand om det själv.
- ▶ Håll inte inne med frustration, den försvinner inte med tystnad, vi vill att alla ska trivas och vill att alla ska kunna tala fritt.
- ▶ Om du ofta behöver låna saker av andra medlemmar för att det inte finns tillgängligt på Mikrofabriken är det antingen läge att skaffa egna eller be lämplig områdeskomité att införskaffa det som behövs.

Procedur för att starta upp ett projekt/initiativ:



Påverkan av föreningens verksamhet avser om projekt/förbättring kommer kosta föreningen pengar och/eller om delar av verksamheten kommer förändras så pass mycket att medlemmar inte kan utföra generellt eller specifikt arbete över en betydande tid.

Detaljer om hur/vart/när kommer kristalliseras under dialogen men även under projektets gång.

Daglig balans av långsiktig ordning

För att Mikrofabriken ska kunna fungera dag-till-dag måste det finnas en viss mängd ordning och rutiner om hur maskiner, material, avfall och annat ska skötas som alla medlemmar måste veta om för att kunna följa. Alla medlemmar är dock människor och kommer ibland av någon anledning avvika från att göra "rätt" och lämna något på ett "inte optimalt sätt", det är något vi måste kunna leva med. Det är bra att sträva mot "så bra som möjligt" men viktigt att kunna nöja sig med "tillräckligt bra".

Vi har alla olika önskemål på nivå av ordning, kvalitet, tillgänglighet etc för att ha en trevlig arbetsplats, varje verkstad/område har någon definition av vad som är acceptabelt eller inte. Mikrofabriken är så pass dynamiskt att *bästa* lösningen på ett problem kommer troligen inte vara optimal då lösningen kanske har en förhållandevis kort livslängd, så varje lösning måste få växa fram efter de behov och önskemål som finns för stunden, bättre lösningar lever längre än mediokra. Undvik att försöka uppnå perfektion men ansträng dig tillräckligt för att undvika kaos, kommunikation mellan medlemmar avgör vad som är lämpligast.

Underhåll av maskiner och utrustning

Mikrofabriken har schemalagt underhåll på alla maskiner varannan månad. Det är frivilligt att delta i dessa aktiviteter men uppmanas starkt att hjälpa till med underhållet. Även om man "inte kan så mycket" i början av dagen så kan man troligen mer i slutet av dagen.

Om någon funktion på en maskin fungerar sämre än förväntat förväntas det att medlemmen går igenom följande lista och vidtar **åtminstone** första steget:

1. **Säg till i lämplig Slack-kanal så det är känt att det finns en brist.**

2. Undersök om det går att åtgärda felet på ett enkelt sätt.
3. Om det inte går att åtgärda felet och det inte är uppenbart att något är trasigt så ska en lapp sättas upp på en tydlig plats som informerar om felet.
4. Sammanställ en beskrivning av felet och skicka till OmK i skriftlig form. Om tid/möjlighet finns: hitta ställe för att beställa en eventuell reservdel och/eller åtgärd vid behov.
5. Åtgärda felet om man känner sig kompetent nog och har alla komponenter.

Det uppmanas alla medlemmar att sätta sig in i hur verktyg och maskiner ska användas så mycket som möjligt, dels för att få förståelse för korrekt användning och få bästa resultat men även för att minska onödig slitage.

Det ska finnas tydligt anslagna instruktioner vid alla farliga maskiner som alla användare ska följa, om det är mer komplicerade handhavande än enkla inställningar ska användaren ha fått en genomgång av maskinen för att kunna hantera den så säkert som möjligt.

Egna projekt vs uF-projekt

Föreningens primära syfte är för att dess medlemmar ska kunna utföra egna projekt enskilt eller tillsammans med så stor effektivitet och kapacitet som möjligt. För att denna kapacitet och effektivitet ska kunna bli så hög som möjligt måste alla hjälpas åt i den mån som är praktiskt. Alla kan bidra olika mycket med kompetens, tid, bärkraft, pengar, kontakter, erfarenhet etc. Ekvationen är enkel:

Energi in => Resultat

Om man lägger mycket energi blir resultatet större/mer/snabbare. I och med att det inte finns ett teoretiskt tak på hur mycket man kan förbättra sätts ambitionsnivån av det kollektiva engagemanget. Valet av vilken fördelning man som medlem lägger på eget vs. föreningen är olika från person till person men även mellan tillfällen. Det finns inga krav att man ska engagera sig i föreningen i en specifik mängd men det är alltid uppskattat och gör att alla kommer framåt fortare.

“Good enough” eller “Framtidssäkra”

Om man vill göra en insats för Mikrofabriken av något slag som t.ex. göra en hylla/förvaring, nya bord, bättre belysning, bättre sortering eller vad som helst, kan man göra något snabbt och enkelt eller se till att det blir så bra som möjligt från början.

Bland Mikrofabrikens medlemmar finns en ganska bred skala av vad som är “acceptabelt” gångbart för att vara värt att engagera sig och det är en diskussion som inte kommer att lösas med någon form av slutgiltigt svar på en övergripande skala, det är ytterst individuellt och är applicerbart från fall till fall.

Om man vill bidra med en förbättring ska man kolla med områdeskommittén för verkstaden/området om vilka planer som finns för att lösa potentiell brist eller förbättring. För att kunna ge ett bra svar på hur man bör gå vidare bör kommittén få någon form av beskrivning av vad förändringen innebär ekonomiskt och logistiskt samt hur verksamheten påverkas.

Om du vill göra något snabbt:

- ▶ Det ska vara tydligare och enklare och/eller bättre än förut
- ▶ Om det är temporärt ska det vara lätt att förbättra, helst utan att ta bort det du gjort
- ▶ Det ska gå att använda när du är klar, påbörja inte utan att avsluta

Om du är en person som hellre vill göra något gediget och hållbart:

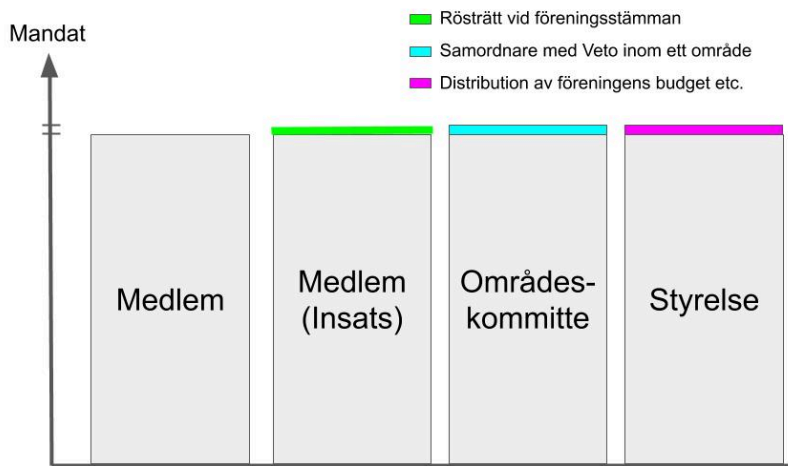
- ▶ Kommer detta användas i den mån att det är värt att lägga mer energi & pengar?
- ▶ Se till att det inte hindrar annat arbete längre än nödvändigt
- ▶ Platsspecifika speciallösningar kanske behöver ändras då Mikrofabriken är en dynamisk plats

Det är väldigt mycket upp till de medlemmar som driver initiativet som bestämmer när det påbörjas och hur arbetet utförs så länge områdeskommittén för området är informerad och håller med. (Och att det är säkert och inte bryter mot lagkrav etc).

Oavsett ambitionsnivå: Städa efter dig när du går för dagen!

Autonomi & Struktur inom föreningen

Mikrofabriken strävar efter att ha så platt struktur som möjligt med så få regler som möjligt. Vi vill att alla medlemmar ska ha så mycket mandat som möjligt att påverka föreningen och verksamheten som de kan men i och med att vi är vi så pass stora/många behöver det koordineras till viss del, det går inte att göra vad som helst när som helst. Diagrammet nedan visar skillnaden på mängd mandat på vad man får ta beslut på mellan olika medlemmar, man kan tillhöra flera staplar.



Vem bestämmer vad?

Mikrofabriken är delvis en direktdemokrati och delvis en representerande demokrati. Alla enskilda medlemmars åsikt väger lika tungt i alla ärenden men när det gäller beslut om vad som gäller på övergripande plan har styrelsen blivit vald att ta lämpliga beslut på föreningens vägnar. Områdeskommittéer (OmK) är frivilliga poster som tillsätts av styrelsen, OmK har mandat över specifika verkstäder. Utöver dessa mandat uppmanas även **alla att ta en så stor aktiv roll i utformandet av föreningen som möjligt**. Det är upp till alla som har någon form av beslutsfatarposition att klargöra vad som är planerat och vilka regler som finns och hur man hittar dem. Om det är så att en eller flera medlemmar inte kan hitta information eller anser tillgänglig information är ottydlig/tvetydig uppmanas det att be om förtydligande.

Styrelsen

Styrelsen behandlar och tar beslut om övergripande frågor som berör föreningen som t.ex:

- ▶ Utveckla mikrofabriken långsiktigt och jobba mot våra mål
- ▶ Behandla oväntade frågor och situationer som uppstår
- ▶ Vilka leverantörer av internet, avfallshantering, larm etc som ska användas
- ▶ Fördelning av tillgängliga pengar till äskningar från områdeskommittéerna
- ▶ Vem som ska hand om specifik kommunikation utåt
- ▶ Sätter datum för nästa föreningsstämma etc.
- ▶ Tillsätter områdeskommittéerna

Styrelsens protokoll från alla möten finns att läsa på Google Drive och i nära anslutning efter avslutade möten läggs sista protokollet upp i styrelsekanalen på Slack.

Områdeskommittéerna

De som ingår i en områdeskommitté har en samordnande roll för hur utrymmet utvecklas efter aktiva medlemmars önskemål. Det finns många bra idéer och möjligheter men allt material som ska införskaffas kostar pengar, allt arbete som ska utföras kommer ta tid och det slutliga resultatet kommer ta eller ge plats. Om man som medlem har en idé som man tror hade varit bra att implementera kontaktar man lämplig områdeskommitté och visar en **skiss/plan** som gör det enkelt för komitén att se om det krockar med andra beslut eller om det kan kombineras med andra idéer (se diagram sid 10), detta behöver inte vara avancerat.

Hur organisationen av ett område fungerar är upp till varje enskild kommitté. Det är ibland ganska stor skillnad på vad som är väsentligt mellan olika verkstäder och då är det bättre att det finns en anpassad metod, struktur och planering per verkstad. Det som är universellt för alla är följande:

Kostnader

Om ett initiativ kommer kosta föreningen pengar ska områdeskommittén kontrollera att de pengar som föreslås i projektplanen finns tillgängliga, annars är det helt OK att medlemmar själva bekostar projektet så länge det är klart definierat vem som äger vad efter initiativet är avslutat.

Engagemang

Om man själv vill engagera sig i ett längre perspektiv i ett område kontaktar man nuvarande kommitté och säger att man vill vara med. Om man vill starta en ny kommitté för ett område/funktion tar man upp det på ett styrelsemöte som sker varannan vecka.

Information

Med de mandat som medföljer finns likvärdiga skyldigheter som t.ex. att informera medlemmar om vad som är planerat och vilka konsekvenser det får, se till att alla vet vad som gäller inom området, dess utrustning och liknande informationsflöden.

Föreningsprojekt

Specifika projekt som görs utanför specifikt område/verkstad som t.ex vägg-bygge eller dragning av tryckluft som gynnar föreningen i stort är oftast ett projekt som anses behövas av flera medlemmar (eller möjligen lagkrav eller annat) och initieras av styrelsen då det är ett övergripande projekt.

Denna typ av projekt har oftast en Slack-kanal dedikerad till sig för att hålla konversationen enbart mellan insatta. Detta är inte en komplett eller pålitlig informationskälla om vad som faktiskt görs då mycket kan ändras i kontakt med verkligheten. I dagsläget är det enklast att prata med någon som driver projektet.

Inköp och utlägg

Om det finns behov av att köpa in något till föreningen eller specifikt område kan/får **vem som helst** göra inköp. Vad som anses som "behov" eller inte avgörs av områdeskommittén där artiklarna ska husera alternativt styrelsen. Man kan bara få återbetalning av sitt utlägg om man fått godkännande från någon som har ansvar från en budget där utläggget ska dras ifrån samt lämnar in kvitto enligt rutin.

Kvitto lämnas tillsammans med en blankett som specificerar vem som ska få återbetalningen och vad pengarna gått till. Återbetalning sker så snart kvittot har bokförts, ofta inom en månad.

Om det är okänt eller otydligt vad för variant på något som behövs köpas in finns ofta informationen på mikrofabrikens wiki. Om det inte finns information där bör områdeskommittén veta eller hur man kan ta reda på det.

Donationer/gåvor/spons

Mikrofabriken tar emot material eller verktyg/maskiner om det hjälper föreningen att bli bättre. Det finns (troligen) en önskelista för varje område på utrustning som hade varit lämplig att införskaffa, om donationen är av kvalitet kan man prata med områdesansvarig eller styrelse om det är lämpligt/möjligt. Om man vill ordna att ett företag ska bli intresserade av att sponsra Mikrofabrikens olika verkstäder finns ett styrdokument på Google Drive för vad som gäller den biten.

Skador och försäkringar

Skador på personer och egen egendom

Mikrofabriken har inte någon försäkring som täcker ersättning för enskilda personers egendom eller personskador, all vistelse i Mikrofabrikens lokaler är på egen risk. Om en medlem eller besökare skadas i Mikrofabrikens lokaler gäller personens egna olycksfallsförsäkring (om sådan finns) för att täcka personskador. Oberoende på hur skadan sker eller omfång är det upp till personens försäkringsbolag att reda ut ersättningar etc.

För personlig egendom, som kan vara maskiner, verktyg, utrustning eller material gäller personens hemförsäkring (om sådan finns). Maskiner och verktyg som ägs av medlem och är utlånade till Mikrofabriken anses vara under Mikrofabrikens ansvar och kommer att tas hand om i den omfattning och tidsaspekt jämställd med Mikrofabrikens egna utrustning. Oberoende på hur skadan sker eller omfång är det upp till personens försäkringsbolag att reda ut ersättningar etc. om Mikrofabrikens hantering inte anses snabbt nog eller tillräckligt omfattande.

Skador på föreningens maskiner och verktyg

Mindre förslitningsskador

Det är förväntat att det kommer ske en viss mängd förslitning på maskiner och verktyg när de används och kan inte betraktas som något som enskilda medlemmar ska bli ersättningsskyldiga för, detta anses täckas i medlemsavgiften. Om en skada uppstår vid ett enskilt tillfälle vid användning och är enkel att åtgärda/reparera förväntas det att medlemmen ser till att skadan lagas i den utsträckning som anses rimlig. Detta betyder inte att medlemmen ska utföra arbetet själv men minst vara behjälplig i en rimlig utsträckning för att lösa situationen. Se även stycket Underhåll av maskiner och utrustning.

Funktionsnedsättande skador

Om en maskin eller verktyg blir så pass skadade att de förlorar någon eller all funktion är det upp till OmK att utreda om det är resultat av normal förslitning, otur eller försummelse som orsakade skadan. Skadan bör undersökas snarast möjligt och fastställa funktion och tillförlitlighet för framtida användning, beroende på skadans utsträckning är det upp till OmK att avgöra om/hur maskin/verktyg bör eller får användas. Om det visar sig att skadans ursprung låg utanför operatörens kontroll kommer Mikrofabriken ansvara för arbetet att hitta lösningar för att få tillbaka funktionaliteten i verksamheten. Det som avgör hur lång tid det tar beror på hur viktig funktionen är i verksamheten och om det är svårt att lösa rent logistiskt med reservdelar och kostnader.

Om skadan uppstod från oaktsam hantering eller påverkan av substans som försämrar omdömet kommer Mikrofabriken kräva någon form av ersättning från medlemmen, hur det löses praktiskt är upp till OmK och operatören.

Oaktsam hantering definieras dels med att inte följa instruktionerna som finns för varje maskin som har en betydande riskfaktor för skador på person eller utrustning.

Förvaring

Det finns olika sätt att förvara material och projekt samt dess rester på Mikrofabriken, här är en kort men ingående förklaring om vad som gäller angående de olika varianterna:

Lång tid

Medlemsbackar

Varje medlem har möjlighet att förvara personliga ägodelar i en standardiserad back som ställs på anvisade platser i lokalen, man får ha hur många backar som helst. Vilken typ av back står specificerat på mikrofabrikens wiki. Ägarens namn ska finnas väl synligt på backen.

Pallplats

I mån av tillgängligt utrymme kan en medlem hyra en pall med maxhöjd på **max 110 cm** och förvara på designerad plats i pallstället mot en hyra som betalas i samband med månadsavgiften. Om det finns fler intressenter än tillgänglighet finns en kö man kan ställa sig i.

Asylumyta

I mån av tillgänglighet kan man som medlem hyra minst en kvadratmeter av lokalens dedikerade golvyta, medlem betalar hyra per kvadratmeter och månad. Hur ytan används är upp till medlemmen som hyr ytan och är även helt ansvarig för allt som förvaras på ytan.

Utomhusyta

I mån av tillgänglig plats kan man hyra yta utanför lokalen för att ställa dit projekt eller förvaring så länge det ser städat och prydligt ut. Flera har valt att använda en container för mer storskalig förvaring/projekt. Hyra fungerar på samma sätt som asylumyta.

Kort tid

Schackrutor

Mikrofabriken har avsatt en sektion av lokalens yta för temporär förvaring av projekt eller "buffert" av gods. Huvudsyftet med denna förvaringsplats är för att kunna förvara projekt som är för omständliga eller känsliga för att förvaras på annat sätt medan man jobbar med det. Man hyr en eller flera rutor dagsvis mot en kostnad, man skriver upp sig på en lista med startdatum och vilka rutor som används. Det finns en hyres-pott varje månad som varje medlem har tillgång till, överskrids denna pott får man betala varje dag man använder rutorna, slutliga räkningen sammanställs tillsammans med nästa månadsavgift. Ingående detaljer finns på plats.

Material

Free loot

Många gånger blir det material över när man är klar med ett projekt och om man inte anser sig behöva det eller att man hittade "en bra deal" kan man ställa det bland liknande material som alla medlemmar kan ta av utan betänkligheter. Beroende på vad materialet är kan det finnas olika regler för bäst förvaring, bäst att kolla med OmK där platsen för materialet står.

Allt material som ställs bland material ska vara redo att användas för nästa användare utan rengöring från till exempel fästelement, limrester, gips, färg etc. Det finns dock många tillfällen man kan hitta lämpligt material i skrotbingen och där finns det inga krav på materialets beskaffenhet förutom att det ska vara rätt sorterat (metall, trä, kartong etc).

Förbrukningsmaterial

Här räknas sådant som borr, sågblad, slipskivor, sandpapper etc. Sådant som går åt eller blir såpass använt att det behöver bytas ofta. Det finns vissa resurser på lager som är allmänt tillgängliga, det är upp till områdeskommittén att avgöra om vad som är lämpligt eller inte. Det finns inga garantier att det finns något förbrukningsmaterial tillgängligt, vill man vara säker på att det finns (och tillräckligt bra kvalitet) är det läge att köpa själv.

Allmänt förbrukningsmaterial som torkpapper, diskmedel/tvål etc ser styrelsen till att finnas tillgängligt, det bör sägas till i tid om något skulle vara nära att ta slut då leverans kan ta någon dag eller två.

Kiosker

Det finns flera individuella initiativ med kiosker där man kan köpa stycksaker av medlemmar som ordnat kiosken, betalning sker via Swish. Information om hur man använder kioskerna ska finnas på plats, om något är otydligt ska det finnas kontaktinformation till den som har kiosken.

Store

Mikrofabriken har en mindre affär som innehåller artiklar man kan köpa, allt som införskaffas från denna affär summeras i en månadsfaktura i samband med månadsavgiften.

Avfall & skräp

Rester och spill från verkstäder

Träverkstan och Metallverkstad producerar restprodukter i större mängd som inte är användbart, detta spill ska läggas i specifika behållare för den typen av avfall så att den kan tas hand om i bulk på dedikerade städdagar eller annat datum som områdeskommittén samordnar. När dessa behållare är fulla ska de ställas i pallstället på utsidan i väntan på att det ackumuleras tillräckligt för att beställa en större hämtning. Om det finns frågor om dessa kärl tillfrågas områdeskommittén, det är även områdeskommittén som ansvarar för att det finns en lämplig lösning på hur avfall hanteras och att tömning blir utförd i lämplig tid, det betyder inte att områdeskommittén personligen behöver hantera avfallet, minst att det delegeras till någon som utför.

Miljöfarligt avfall

Det förekommer ofta att det produceras speciellt farligt material som måste till en återvinningscentral (ÅVC), allt avfall som ska återvinnas ska ställas i återvinningshyllan, det står även där vad som gäller. Denna töms vid behov och vem som helst får göra detta.

Hushållsavfall

I och med att vi har en verksamhet som involverar mänsklig närvaro tycker Göteborgs stad att vi måste ha ett kärl för "hushållsavfall". Däri ingår allt avfall från kök och toaletter (det som inte spolats ned). När sopkorgen i köket är full töms den i det lilla gröna sopkärl på utsidan utanför huvudingången, inget annat ska kastas i detta kärl förutom papperskorgarna från toaletterna.

Övrigt brännbart

Allt annat skräp som skapas faller inom kategorin "övrigt brännbart" och slängs i de stora sopkärlen som står utplacerade i lokalen, en i träverkstan, en på torget, en i laserrummet och en vid fordon. Dessa töms en gång i veckan på tidiga torsdagar, det är bra att ställa ut kärlen på onsdag kväll.

Pant

Vi konsumerar en hel del dryck på burk/flaska som man kan panta, det finns en tunna utanför textilverkstan där man kan lägga sin tomma burk. Tunnan töms vid behov och ofta i samband med ett besök till ÅVC. Glasflaskor/behållare ställs ursköljda i återvinningshyllan.

Transportmedel

Lootmobilen & Släp

Lootmobilen är en bil som finns på Mikrofabriken och är möjlig för medlemmar att boka. Även ett släp finns och är möjligt att boka. För mer information se #lootmobilen på Slack.

Lånecykel

Mikrofabrikens har en cykel som går att låna utan kostnad. Det finns ett kombinationslås för att stöldsäkra cykeln, fråga i medlemskanalen om koden.

Övrig information

Städhyllan

Städhyllan ligger bredvid toaletten med grovvasken, där finns all städutrustning som inte tillhör ett specifikt område. Här finns även alla soppåsar och pappersrullar för toaletter och pappersdispenser.

Köket

I köket återfinns en köksbänk med vask, under den finns en diskmaskin (tablettorna till den finns under vasken). I lådor och skåp finns de mest basala köksartiklar som är fria att använda. Det finns två kylskåp varav en är dedikerad till kiosk, den andra är till för medlemmar att ställa

matlådor och annat som behöver kyla. Det finns en frys med fryst mat från kiosken samt en mindre frys som sätts igång vid behov. Det är här Mikrofabrikens godiskiosk står.

Truckarna

På Mikrofabriken finns två truckar som kräver att man tagit truckkort för att få använda, den stora gröna som står innanför stora porten, den andra är den orange stå-trucken som står vid porten nära pallstället. Alla andra pall-flyttmaskiner får användas fritt.

Grinden

Området som Mikrofabriken ligger på är inhägnat och det finns två grindar in och ut, grinden precis vid huvudingången och på andra sidan huset. Grinden ska alltid vara stängd, nyckel till hänglåset hänger på inloggnings TVn och ska hängas tillbaka snarast efter inpassering. Den andra grinden är öppen på kontorstid och ger tillgång till Mikrofabrikens utrymme, det är samma nyckel till båda grindarna.